

Dell XPS 13

Brugervejledning

Computermodel: L321x/L322x

Lovmodel: P29G

Lovtype: P29G001/P29G002



Bemærk, Forsigtig, og Advarsel



BEMÆRK: En BEMÆRKNING angiver vigtige oplysninger, som du kan bruge for at udnytte computeren optimalt.



FORSIGTIG: angiver mulig skade på hardware eller tab af data, hvis anvisningerne ikke bliver fulgt.



ADVARSEL: Angiver risiko for tingskade, legemsbeskadigelse eller død.

Oplysningerne i dette dokument kan ændres uden varsel.

© 2012 Dell Inc. Alle rettigheder forbeholdes.

Enhver form for gengivelse af disse materialer uden skriftlig tilladelse fra Dell Inc. er strengt forbudt.

Varemærker i denne tekst: Dell™, DELL-logoet og XPS™ er varemærker, der er ejet af Dell Inc. Microsoft®, Windows® og logoet Windows-startknap  er enten varemærker eller registrerede varemærker, der er ejet af Microsoft Corporation i USA og/eller andre lande. Bluetooth® er et registreret varemærke, der er ejet af Bluetooth SIG, Inc. og anvendes af Dell under licens.

Andre varemærker og firmanavne kan være brugt i dette dokument til at henvise til enten de fysiske eller juridiske personer, som gør krav på mærkerne og navnene, eller til deres produkter. Dell Inc. frasiger sig al ejerinteresse i andre virksomheders varemærker og navne.

Lovmodel: P29G

Lovtype: P29G001/P29G002

2012 – 09

Rev. A00

Indhold

1	Før du starter	9
	Sluk computeren og tilsluttede enheder	9
	Sikkerhedsinstruktioner	10
	Anbefalet værktøj	10
2	Efter du har udført arbejde på computerens indvendige dele	11
3	Bunddæksel	13
	Sådan fjernes bunddækslet	13
	Sådan genmonteres bunddækslet	14
4	Tænd/sluk-lyskort	15
	Forudsætninger	15
	Sådan fjernes tænd/sluk-lyskortet	15
	Sådan genmonteres tænd/sluk-lyskortet	16
	Efterfølgende	16

5	Batteri	17
	Forudsætninger	17
	Sådan fjernes batteriet.	17
	Sådan genmonteres batteriet	18
	Efterfølgende.	18
6	Højtalere	19
	Forudsætninger	19
	Sådan fjernes højtalerne	19
	Sådan genmonteres højtalerne	22
	Efterfølgende.	22
7	Trådløst minikort	23
	Forudsætninger	23
	Sådan fjernes minikortet.	24
	Sådan genmonteres minikortet	25
	Efterfølgende.	26
8	Solid-state-drev	27
	Forudsætninger	27
	Sådan fjernes solid-state-drevet	27
	Sådan genmonteres solid-state-drevet	28
	Efterfølgende.	28

9	Kølelegeme	31
	Forudsætninger	31
	Sådan fjernes kølelegemet	31
	Sådan genmonteres kølelegemet	32
	Efterfølgende	32
10	Blæser	33
	Forudsætninger	33
	Sådan fjernes blæseren	33
	Sådan genmonteres blæseren	35
	Efterfølgende	35
11	Strømadapterens stik	37
	Forudsætninger	37
	Sådan fjernes strømadapterens stik	37
	Sådan genmonteres strømadapterens stik	39
	Efterfølgende	40
12	I/O-kort	41
	Forudsætninger	41
	Sådan fjernes I/O-kortet	42
	Sådan genmonteres I/O-kortet	42

Efterfølgende	43
13 Systemkort	45
Forudsætninger	45
Sådan fjernes systemkortet	46
Sådan genmonteres systemkortet	48
Efterfølgende	49
Indtastning af servicekoden i BIOS	49
14 Møntcellebatteri	51
Forudsætninger	51
Sådan fjernes møntcellebatteriet	52
Sådan genmonteres møntcellebatteriet	52
Efterfølgende	53
15 Skærmmodul	55
Forudsætninger	55
Sådan fjernes skærmmodulet	55
Sådan genmonteres skærmmodulet	58
Efterfølgende	59

16	Tastatur	61
	Forudsætninger	61
	Sådan fjernes tastaturet	62
	Sådan genmonteres tastaturet	63
	Efterfølgende	63
17	Håndledsstøtte	65
	Forudsætninger	65
	Sådan fjernes håndledsstøtten	66
	Sådan genmonteres håndledsstøtten	66
	Efterfølgende	67
18	System Setup (Systemopsætning)	69
	Oversigt	69
	Adgang til System Setup (Systemopsætning)	69
19	Sådan flash-opdateres BIOS	77

Før du starter

Sluk computeren og tilsluttede enheder


 **FORSIGTIG:** Gem og luk alle åbne filer, og afslut alle åbne programmer, inden du slukker computeren, så risikoen for datatab forebygges.

- 1 Gem og luk alle åbne filer, og luk alle åbne programmer.
- 2 Følg instruktionerne for at lukke din computer ned i henhold til det operativsystem, der er installeret på din computer.


Windows 8:

Flyt musemarkøren til øverste eller nederste højre hjørne i skærmbilledet for at åbne sidepanelet Charms (Amuletter), og klik på **Settings (Indstillinger)** → **Power (Strøm)** → **Shutdown (Lukning)**.

Windows 7:

Klik på **Shut (Luk)** , og klik på **Shut down (Luk computeren)**.









Microsoft Windows lukker ned, og computeren slukker.

 **BEMÆRK:** Hvis du bruger et andet operativsystem, kan du se dokumentationen for dit operativsystem, hvis du vil have instruktioner om nedlukning.

- 3 Frakobl computeren og alle tilsluttede enheder fra deres stikkontakter.
- 4 Alle telefonkabler, netværkskabler og tilknyttede enheder kobles fra din computer.
- 5 Hold tænd/sluk-knappen nede i fem sekunder, når kablet til computeren er trukket ud af stikkontakten, for at jordforbinde systemkortet.

Sikkerhedsinstruktioner

Brug følgende sikkerhedsinstruktioner med henblik på din egen sikkerhed og for at beskytte computeren og arbejdsmiljøet mod potentiel beskadigelse.

-  **ADVARSEL:** Før du arbejder med computerens indvendige dele, skal du læse de sikkerhedsinstruktioner, der fulgte med computeren. Du kan finde yderligere oplysninger om bedste fremgangsmåder for sikkerhed på webstedet Regulatory Compliance på www.dell.com/regulatory_compliance.
-  **ADVARSEL:** Alle strømkilder frakobles, inden computerens dæksel eller paneler åbnes. Når du er færdig med at arbejde med computerens indre dele, skal du genmontere alle dæksler, paneler og skruer, før strømstikket sættes i.
-  **FORSIGTIG:** Undgå, at computeren beskadiges ved at sikre et fladt og rent arbejdsbord.
-  **FORSIGTIG:** Undgå at beskadige komponenter og kort ved at håndtere dem ved kanterne og undgå at røre ved ben og kontakter.
-  **FORSIGTIG:** Kun uddannede serviceteknikere har autorisation til at fjerne computerkabinettet og få adgang til komponenterne inden i computeren. Se sikkerhedsinstruktionerne for at få udførlige oplysninger om sikkerhedsforanstaltninger, samt hvordan du arbejder inde i din computer og beskytter den mod elektrostatisk afladning.
-  **FORSIGTIG:** Før du rører ved noget inde i computeren, skal du have jordforbindelse ved at røre ved en umalet metaloverflade, som for eksempel metallet på computerens bagside. Mens du arbejder, skal du med jævne mellemrum røre en umalet metaloverflade for på den måde at fjerne statisk elektricitet, der kan skade de interne komponenter.
-  **FORSIGTIG:** Når du frakobler et kabel, skal du tage fat i dets stik eller dets trækflig og ikke i selve kablet. Nogle kabler har stik med låsetappe eller tommelskruer, som du skal frigøre, før du tager kablet ud. Når kabler frakobles, skal du sikre dig, at de flugter, så benene på stikkene ikke bøjes. Når kabler tilsluttes, skal du sikre dig, at stikkene og portene flugter og sidder rigtigt i forhold til hinanden.
-  **FORSIGTIG:** Fjern netværkskablet. Start med at fjerne kablet fra computeren, og fjern det derefter fra netværksenheden.

Anbefalet værktøj

Procedurene i dette dokument kræver eventuelt følgende værktøj:

- Torx 5-skruetrækker
- Stjerneskrue-trækker
- Plastiksyl

Efter du har udført arbejde på computerens indvendige dele

Når du har gennemført udskiftningsprocedurer, skal du sikre følgende:

- Genmonter alle skruer, og sørg for, at der ikke findes nogen løse skruer inde i computeren
- Tilslut alle eksterne enheder, kabler, kort og andre dele, som du har fjernet, før du begyndte at arbejde med computeren
- Slut computeren og alle tilknyttede enheder til deres stikkontakter



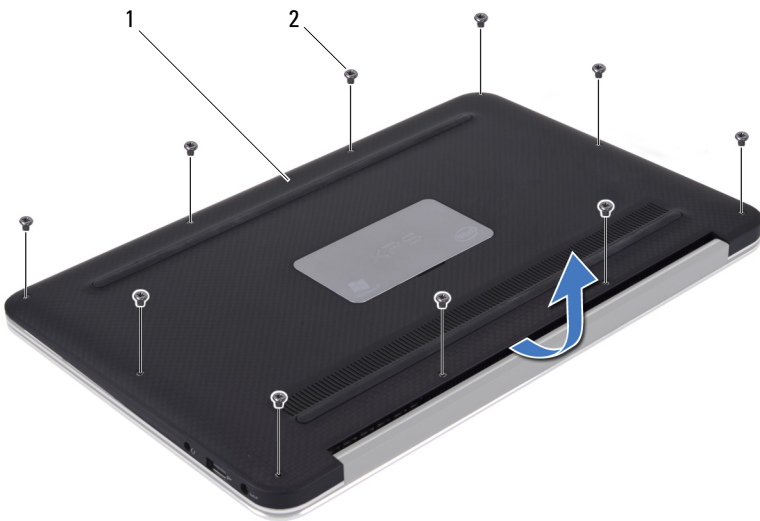
FORSIGTIG: Inden du tænder computeren, skal du genmontere alle skruerne og kontrollere, at der ikke findes løse skruer inde i computeren. I modsat fald kan det beskadige din computer.

Bunddæksel

⚠ ADVARSEL: Før du arbejder med computerens indvendige dele, skal du læse de sikkerhedsinstruktioner, der fulgte med computeren, og følge trinene i "Før du starter" på side 9. Du kan finde yderligere oplysninger om bedste fremgangsmåder for sikkerhed på webstedet Regulatory Compliance på www.dell.com/regulatory_compliance.

Sådan fjernes bunddækslet

- 1 Luk skærmen, og vend computeren om.
- 2 Brug en Torx 5-skruetrækker til at fjerne de skruer, der fastgør bunddækslet til håndledsstøtten.
- 3 Brug dine fingerspidser til at løfte bunddækslet, idet du starter fra bagsiden af computeren.
- 4 Fjern bunddækslet af håndledsstøtten.



1 bunddæksel

2 skruer (10)

Sådan genmonteres bunddækslet

- 1 Flugt bunddækslet med håndledsstøtten, og tryk bunddækslet på plads.
- 2 Brug en Torx 5-skruetrækker til at genmontere de skruer, der fastgør bunddækslet til håndledsstøtten.
- 3 Følg procedureerne i "Efter du har udført arbejde på computerens indvendige dele" på side 11.

Tænd/sluk-lyskort

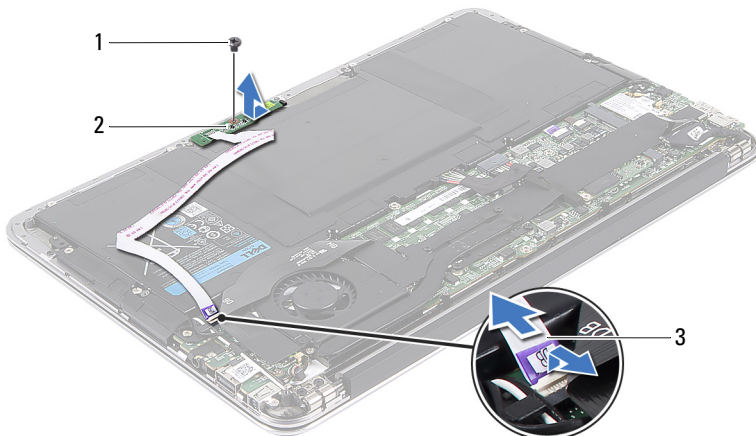
⚠ ADVARSEL: Før du arbejder med computerens indvendige dele, skal du læse de sikkerhedsinstruktioner, der fulgte med computeren, og følge trinene i "Før du starter" på side 9. Du kan finde yderligere oplysninger om bedste fremgangsmåder for sikkerhed på webstedet Regulatory Compliance på www.dell.com/regulatory_compliance.

Forudsætninger

- 1 Fjern bunddækslet. Se "Sådan fjernes bunddækslet" på side 13.

Sådan fjernes tænd/sluk-lyskortet

- 1 Løft stikkets låsetap, og træk i trækfligen for at koble kablet til tænd/sluk-lyskortet fra stikket på I/O-kortet.
- 2 Fjern den skrue, der fastgør tænd/sluk-lyskortet til håndledsstøtten.
- 3 Løft tænd/sluk-lyskortet af håndledsstøtten.



1 skrue

2 tænd/sluk-lyskortets kabel

3 tænd/sluk-lyskort

Sådan genmonteres tænd/sluk-lyskortet

- 1 Flugt skruehullet til tænd/sluk-lyskortet med håndledsstøttens skruehul.
- 2 Genmonter den skrue, der fæstner tænd/sluk-lyskortet til håndledsstøtten.
- 3 Skub kablet til tænd/sluk-lyskortet ind i systemkortets stik, og tryk ned på låsetappen for at fastgøre kablet.

Efterfølgende

- 1 Genmonter bunddækslet. Se "Sådan genmonteres bunddækslet" på side 14.
- 2 Følg procedureerne i "Efter du har udført arbejde på computerens indvendige dele" på side 11.

Batteri

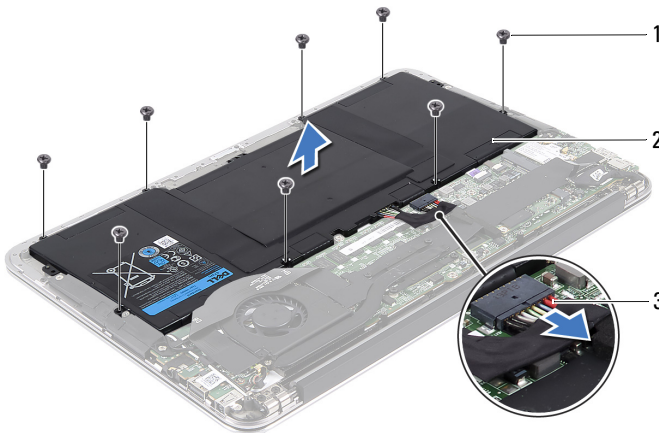
⚠ ADVARSEL: Før du arbejder med computerens indvendige dele, skal du læse de sikkerhedsinstruktioner, der fulgte med computeren, og følge trinene i "Før du starter" på side 9. Du kan finde yderligere oplysninger om bedste fremgangsmåder for sikkerhed på webstedet Regulatory Compliance på www.dell.com/regulatory_compliance.

Forudsætninger

- 1 Fjern bunddækslet. Se "Sådan fjernes bunddækslet" på side 13.
- 2 Fjern tænd/sluk-lyskortet. Se "Sådan fjernes tænd/sluk-lyskortet" på side 15.

Sådan fjernes batteriet

- 1 Fjern batteriet fra systemkortet.
- 2 Fjern de fem skruer, der fastgør batteriet til håndledsstøtten.
- 3 Løft batteriet af håndledsstøtten.



- 1 skruer (8)
- 3 batterikabel

2 batteri

Sådan genmonteres batteriet

- 1 Ret batteriets skruehuller ind efter håndledsstøttens skruehuller.
- 2 Genmonter de fem skruer, der fastgør batteriet til håndledsstøtten.
- 3 Slut batterikablet til systemkortet.

Efterfølgende

- 1 Genmonter tænd/sluk-lyskortet. Se "Sådan genmonteres tænd/sluk-lyskortet" på side 16.
- 2 Genmonter bunddækslet. Se "Sådan genmonteres bunddækslet" på side 14.
- 3 Følg procedureerne i "Efter du har udført arbejde på computerens indvendige dele" på side 11.

Højtalere

⚠ ADVARSEL: Før du arbejder med computerens indvendige dele, skal du læse de sikkerhedsinstruktioner, der fulgte med computeren, og følge trinene i "Før du starter" på side 9. Du kan finde yderligere oplysninger om bedste fremgangsmåder for sikkerhed på webstedet Regulatory Compliance på www.dell.com/regulatory_compliance.

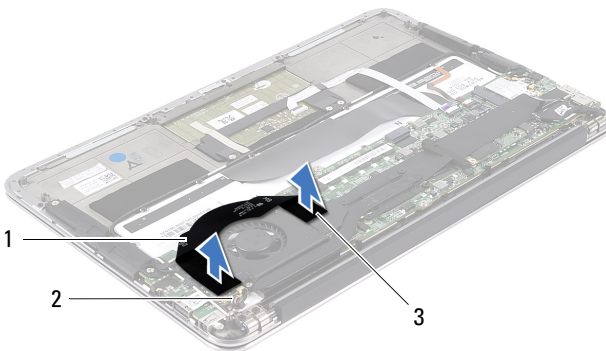
Forudsætninger

- 1 Fjern bunddækslet. Se "Sådan fjernes bunddækslet" på side 13.
- 2 Fjern tænd/sluk-lyskortet. Se "Sådan fjernes tænd/sluk-lyskortet" på side 15.
- 3 Fjern batteriet. Se "Sådan fjernes batteriet" på side 17.

Sådan fjernes højttalerne

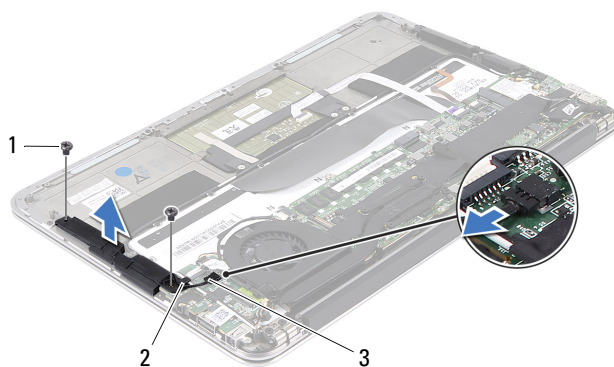
Venstre højttaler

- 1 I/O-kablet kobles fra I/O-kortets stik og systemkortets stik.



- | | | | |
|---|----------------|---|--------------|
| 1 | I/O-kabel | 2 | I/O-kortstik |
| 3 | systemkortstik | | |

- 2 Det venstre højttalerkabel kobles fra I/O-kortets stik.
- 3 Frigør minikortkablerne fra føringsskinne på den venstre højttaler.
- 4 Fjern de to skruer, der fastgør den venstre højttaler til håndledsstøtten.
- 5 Løft den venstre højttaler af håndledsstøtten.



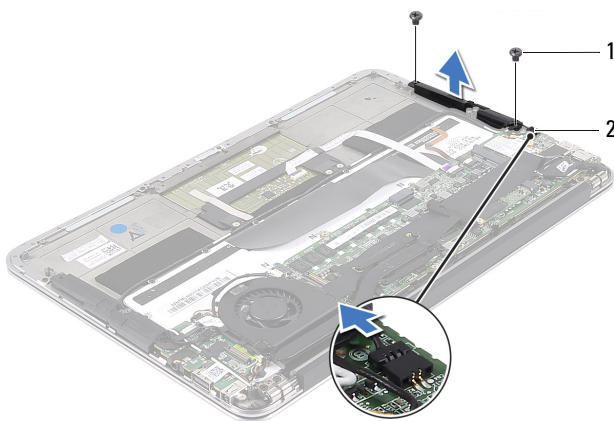
1 skruer (2)

2 kabelkanal

3 kabel til venstre højttaler

Højre højttaler

- 1 Det højre højttalerkabel kobles fra systemkortets stik.
- 2 Fjern de to skruer, der fastgør den højre højttaler til håndledsstøtten.
- 3 Løft den højre højttaler af håndledsstøtten.



1 skruer (2)

2 kabel til højre højttaler

Sådan genmonteres højttalerne

Venstre højttaler

- 1 Ret den venstre højttalers skruehuller ind efter håndledsstøttens skruehuller.
- 2 Genmonter de to skruer, der fastgør den venstre højttaler til håndledsstøtten.
- 3 Før minikortkablerne gennem føringsskinnen på den venstre højttaler.
- 4 Slut det venstre højttalerkabel til I/O-kortets stik.
- 5 Slut I/O-kablet til I/O-kortets stik og systemkortets stik.

Højre højttaler

- 1 Ret den højre højttalers skruehuller ind efter håndledsstøttens skruehuller.
- 2 Genmonter de to skruer, der fastgør den højre højttaler til håndledsstøtten.
- 3 Slut det højre højttalerkabel til systemkortets stik.

Efterfølgende

- 1 Genmonter batteriet. Se "Sådan genmonteres batteriet" på side 18.
- 2 Genmonter tænd/sluk-lyskortet. Se "Sådan genmonteres tænd/sluk-lyskortet" på side 16.
- 3 Genmonter bunddækslet. Se "Sådan genmonteres bunddækslet" på side 14.
- 4 Følg procedurene i "Efter du har udført arbejde på computerens indvendige dele" på side 11.

Trådløst minikort



ADVARSEL: Før du arbejder med computerens indvendige dele, skal du læse de sikkerhedsinstruktioner, der fulgte med computeren, og følge trinene i "Før du starter" på side 9. Du kan finde yderligere oplysninger om bedste fremgangsmåder for sikkerhed på webstedet Regulatory Compliance på www.dell.com/regulatory_compliance.



BEMÆRK: Dell garanterer ikke kompatibilitet og yder ikke support til minikort fra andre leverandører end Dell.

Hvis du har bestilt et trådløst minikort sammen med computeren, er kortet allerede installeret.

Computeren har en halv minikortplads, der understøtter trådløst lokalnetværk (Wireless local area network – WLAN) + Bluetooth-kombikort.

Forudsætninger

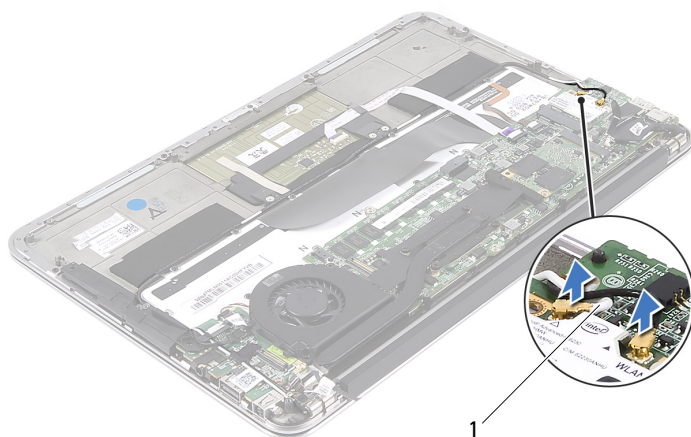
- 1 Fjern bunddækslet. Se "Sådan fjernes bunddækslet" på side 13.
- 2 Fjern tænd/sluk-lyskortet. Se "Sådan fjernes tænd/sluk-lyskortet" på side 15.
- 3 Fjern batteriet. Se "Sådan fjernes batteriet" på side 17.
- 4 Fjern den højre højttaler. Se "Sådan fjernes højttalerne" på side 19.



FORSIGTIG: Hvis minikortet ikke er i computeren, skal det opbevares i beskyttende antistatisk emballage. Se "Beskyttelse mod elektrostatisk afladning" i de sikkerhedsoplysninger, der fulgte med computeren.

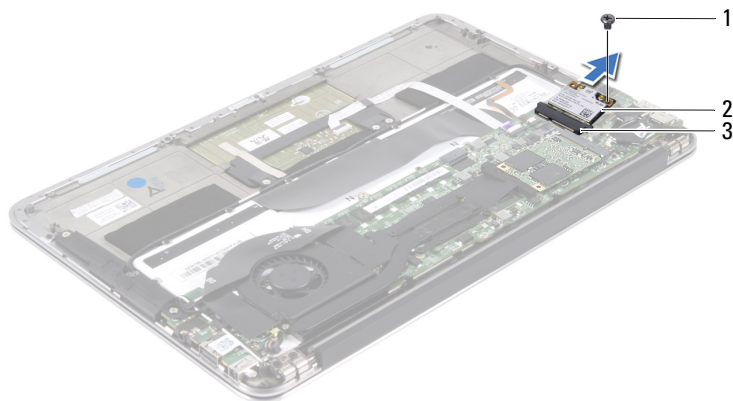
Sådan fjernes minikortet

- 1 Minikortets kabler kobles fra stikkene på minikortet.



1 minikortets kabler (2)

- 2 Fjern skruen, der fastgør minikortet til systemkortet.
- 3 Træk minikortet ud af systemkortstikket.



1 skruer

2 minikort

3 systemkortstik

Sådan genmonteres minikortet

- 1 Tag det nye minikort ud af emballagen.
- 2 Ret hakket på minikortet ind efter tappen på systemkortstikket.

△ **FORSIGTIG: Skub minikortet på plads med et fast og jævnt tryk. Hvis du bruger for stor kraft, risikerer du at beskadige stikket.**

△ **FORSIGTIG: Stikkene er affasede, så de ikke kan indsættes forkert. Hvis du mærker modstand, skal du kontrollere, at stikkene på minikortet og systemkortet er placeret korrekt, og igen flugte minikortet.**

△ **FORSIGTIG: Anbring aldrig kabler under minikortet, da dette medfører risiko for skader på minikortet.**

- 3 Sæt minikortets stik i systemkortets stik i en vinkel på 45 grader.
- 4 Tryk den anden ende af minikortet ned i stikket på systemkortet, og monter den skrue, der fastgør minikortet til systemkortet.
- 5 Slut minikortets kabler til stikkene på minikortet.

Følgende tabel viser minikortkablets farveskema for det minikort, der understøttes af din computer.

Stik på minikortet	Minikortkablets farveskema
WLAN + Bluetooth (2 kabler)	
Hoved-WLAN + Bluetooth (hvid trekant)	hvid
Hjælpe-WLAN + Bluetooth (sort trekant)	sort

Efterfølgende

- 1 Genmonter den højre højttaler. Se "Sådan genmonteres højttalerne" på side 22.
- 2 Genmonter batteriet. Se "Sådan genmonteres batteriet" på side 18.
- 3 Genmonter tænd/sluk-lyskortet. Se "Sådan genmonteres tænd/sluk-lyskortet" på side 16.
- 4 Genmonter bunddækslet. Se "Sådan genmonteres bunddækslet" på side 14.
- 5 Følg procedureerne i "Efter du har udført arbejde på computerens indvendige dele" på side 11.

Solid-state-drev

⚠ ADVARSEL: Før du arbejder med computerens indvendige dele, skal du læse de sikkerhedsinstruktioner, der fulgte med computeren, og følge trinene i "Før du starter" på side 9. Du kan finde yderligere oplysninger om bedste fremgangsmåder for sikkerhed på webstedet Regulatory Compliance på www.dell.com/regulatory_compliance.

⚠ FORSIGTIG: Fjern ikke solid-state-drevet, mens computeren er tændt eller i slumretilstand, og undgå dermed databab.

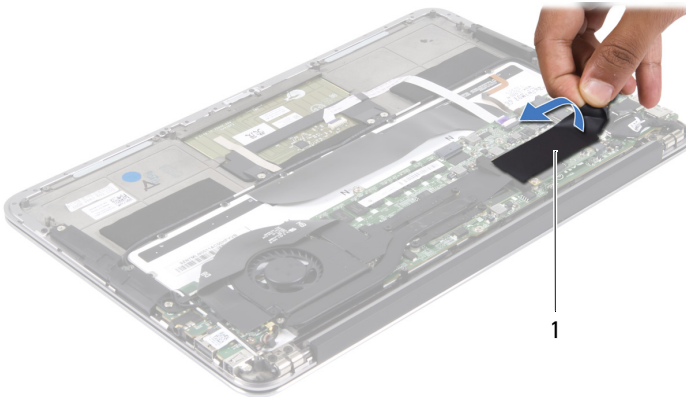
⚠ FORSIGTIG: Solid-state-drev er meget skrøbelige. Udvis forsigtighed, når du arbejder med et solid-state-drev.

Forudsætninger

- 1 Fjern bunddækslet. Se "Sådan fjernes bunddækslet" på side 13.
- 2 Fjern tænd/sluk-lyskortet. Se "Sådan fjernes tænd/sluk-lyskortet" på side 15.
- 3 Fjern batteriet. Se "Sådan fjernes batteriet" på side 17.

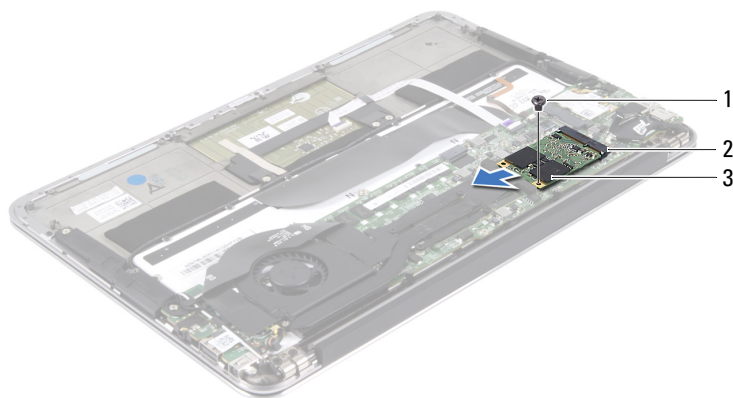
Sådan fjernes solid-state-drevet

- 1 Fjern den tape, der sidder oven over solid-state-drevet.



1 tape

- 2 Fjern skruen, som holder solid-state-drevet fast på systemkortet.
- 3 Træk solid-state-drevet ud af systemkortsticket.



- | | | | |
|---|------------------|---|----------------|
| 1 | skruer | 2 | systemkortstik |
| 3 | Solid-state-drev | | |

Sådan genmonteres solid-state-drevet

- 1 Ret hakket på solid-state-drevet ind efter tappen på systemkortsticket.

⚠ FORSIGTIG: Skub solid-state-drevet på plads med et kraftigt og jævnt fordelt tryk. Hvis du bruger for stor kraft, risikerer du at beskadige sticket.

- 2 Sæt solid-state-drevets stik i systemkortets stik i en vinkel på 45 grader.
- 3 Genmonter skruen, som holder solid-state-drevet fast på systemkortet.
- 4 Sæt tapen på over solid-state-drevet.

Efterfølgende

- 1 Genmonter batteriet. Se "Sådan genmonteres batteriet" på side 18.
- 2 Genmonter tænd/sluk-lyskortet. Se "Sådan genmonteres tænd/sluk-lyskortet" på side 16.
- 3 Genmonter bunddækslet. Se "Sådan genmonteres bunddækslet" på side 14.

- 4 Følg procedurene i "Efter du har udført arbejde på computerens indvendige dele" på side 11.

Kølelegeme

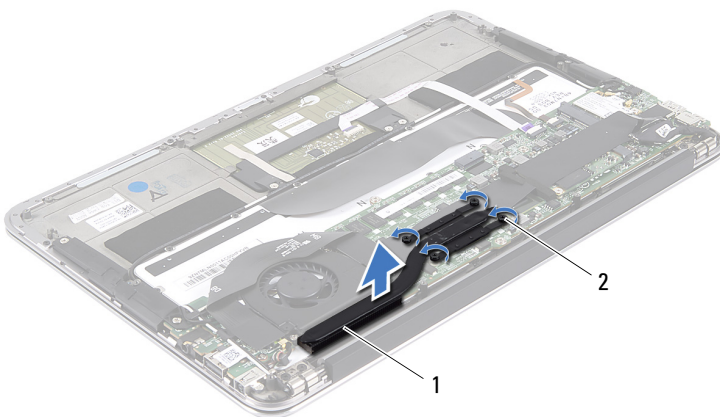
⚠ ADVARSEL: Før du arbejder med computerens indvendige dele, skal du læse de sikkerhedsinstruktioner, der fulgte med computeren, og følge trinene i "Før du starter" på side 9. Du kan finde yderligere oplysninger om bedste fremgangsmåder for sikkerhed på webstedet Regulatory Compliance på www.dell.com/regulatory_compliance.

Forudsætninger

- 1 Fjern bunddækslet. Se "Sådan fjernes bunddækslet" på side 13.
- 2 Fjern tænd/sluk-lyskortet. Se "Sådan fjernes tænd/sluk-lyskortet" på side 15.
- 3 Fjern batteriet. Se "Sådan fjernes batteriet" på side 17.

Sådan fjernes kølelegemet

- 1 Fjern de skruer, som fastgør kølelegemet til systemkortet i rækkefølge (angivet på kølelegemet).
- 2 Løft kølelegemet af systemkortet.



1 kølelegeme

2 skruer (4)

Sådan genmonteres kølelegemet



BEMÆRK: Det oprindelige termiske smøremiddel kan genbruges, hvis det oprindelige systemkort og kølelegeme geninstalleres sammen. Hvis enten systemkortet eller kølelegemet udskiftes, skal du bruge den termiske plade, der følger med sættet, for at sikre, at der opnås varmeledning.

- 1 Tør det termiske smøremiddel op fra bunden af kølelegemet, og påfør det igen.
- 2 Flugt skruehullerne på kølelegemet med skruehullerne på systemkortet.
- 3 Genmonter de skruer, som fastgør kølelegemet til systemkortet i rækkefølge (angivet på kølelegemet).

Efterfølgende

- 1 Genmonter batteriet. Se "Sådan genmonteres batteriet" på side 18.
- 2 Genmonter tænd/sluk-lyskortet. Se "Sådan genmonteres tænd/sluk-lyskortet" på side 16.
- 3 Genmonter bunddækslet. Se "Sådan genmonteres bunddækslet" på side 14.
- 4 Følg procedurerne i "Efter du har udført arbejde på computerens indvendige dele" på side 11.

Blæser

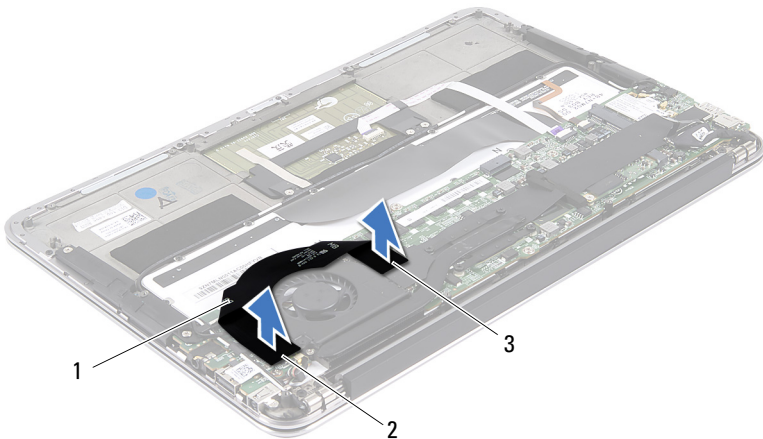
⚠ ADVARSEL: Før du arbejder med computerens indvendige dele, skal du læse de sikkerhedsinstruktioner, der fulgte med computeren, og følge trinene i "Før du starter" på side 9. Du kan finde yderligere oplysninger om bedste fremgangsmåder for sikkerhed på webstedet Regulatory Compliance på www.dell.com/regulatory_compliance.

Forudsætninger

- 1 Fjern bunddækslet. Se "Sådan fjernes bunddækslet" på side 13.
- 2 Fjern tænd/sluk-lyskortet. Se "Sådan fjernes tænd/sluk-lyskortet" på side 15.
- 3 Fjern batteriet. Se "Sådan fjernes batteriet" på side 17.

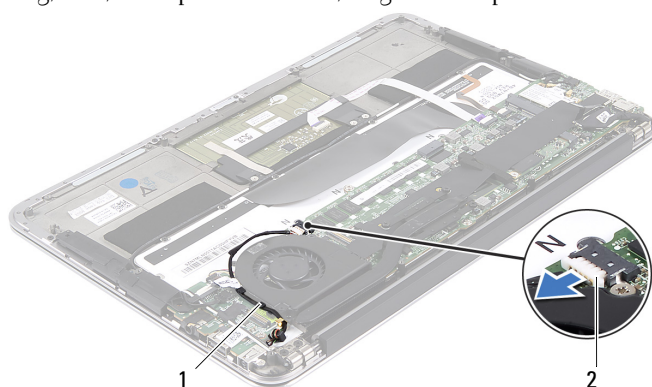
Sådan fjernes blæseren

- 1 I/O-kablet kobles fra I/O-kortets stik og systemkortets stik.



- | | | | |
|---|----------------|---|--------------|
| 1 | I/O-kabel | 2 | I/O-kortstik |
| 3 | systemkortstik | | |

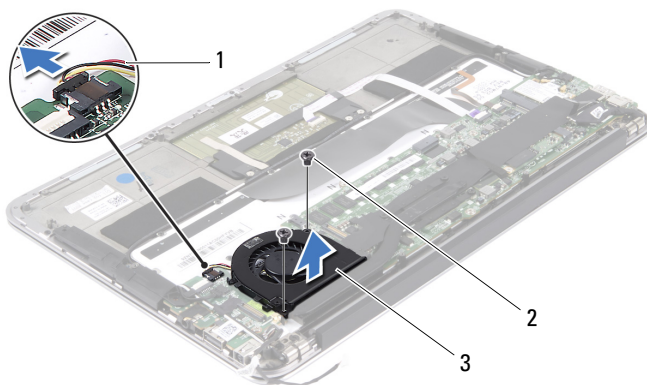
- 2 Strømadapterstikkets kabel kobles fra systemkortets stik.
- 3 Frigør strømadapterkablet fra føringskinnen på blæseren.



1 kabelkanaler

2 strømadapterkablet

- 4 Blæserkablet kobles fra systemkortets stik.
- 5 Fjern de skruer, der fastgør blæseren til håndledsstøtten.
- 6 Løft blæseren af håndledsstøtten.



1 blæserkabel

2 skruer (2)

3 blæser

Sådan genmonteres blæseren

- 1 Ret blæserens skruehuller ind efter håndledsstøttens skruehuller.
- 2 Genmonter de skruer, der fastgør blæseren til håndledsstøtten.
- 3 Slut blæserkablet til I/O-kortstikket.
- 4 Før strømadapterkablet gennem førings Skinnerne på blæseren.
- 5 Slut strømadapterstikkets kabel til systemkortets stik.
- 6 Slut I/O-kablet til I/O-kortstikket og systemkortets stik.

Efterfølgende

- 1 Genmonter batteriet. Se "Sådan genmonteres batteriet" på side 18.
- 2 Genmonter tænd/sluk-lyskortet. Se "Sådan genmonteres tænd/sluk-lyskortet" på side 16.
- 3 Genmonter bunddækslet. Se "Sådan genmonteres bunddækslet" på side 14.
- 4 Følg procedureerne i "Efter du har udført arbejde på computerens indvendige dele" på side 11.

Strømadapterens stik



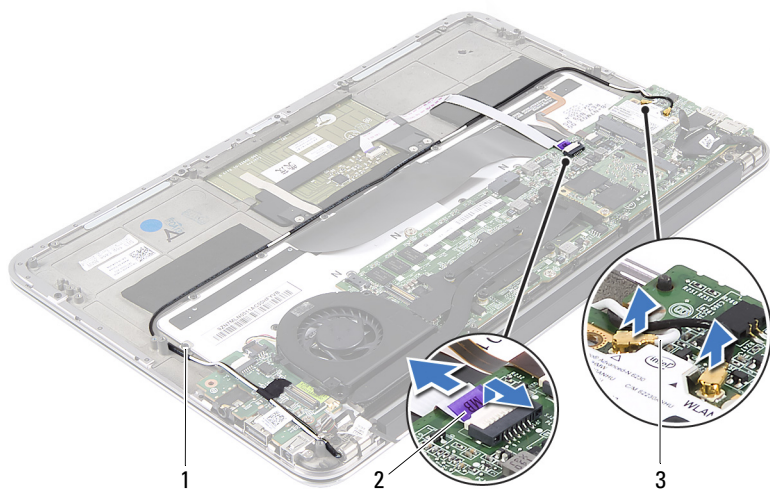
ADVARSEL: Før du arbejder med computerens indvendige dele, skal du læse de sikkerhedsinstruktioner, der fulgte med computeren, og følge trinene i "Før du starter" på side 9. Du kan finde yderligere oplysninger om bedste fremgangsmåder for sikkerhed på webstedet Regulatory Compliance på www.dell.com/regulatory_compliance.

Forudsætninger

- 1 Fjern bunddækslet. Se "Sådan fjernes bunddækslet" på side 13.
- 2 Fjern tænd/sluk-lyskortet. Se "Sådan fjernes tænd/sluk-lyskortet" på side 15.
- 3 Fjern batteriet. Se "Sådan fjernes batteriet" på side 17.
- 4 Fjern højttalerne. Se "Sådan fjernes højttalerne" på side 19.

Sådan fjernes strømadapterens stik

- 1 Minikortets kabler kobles fra stikkene på minikortet.
- 2 Løft låsen til stikket, og træk i trækfligen for at koble kablet til berøringspladen fra stikket på systemkortet.
- 3 Frigør minikortets kabler fra førerskinne.

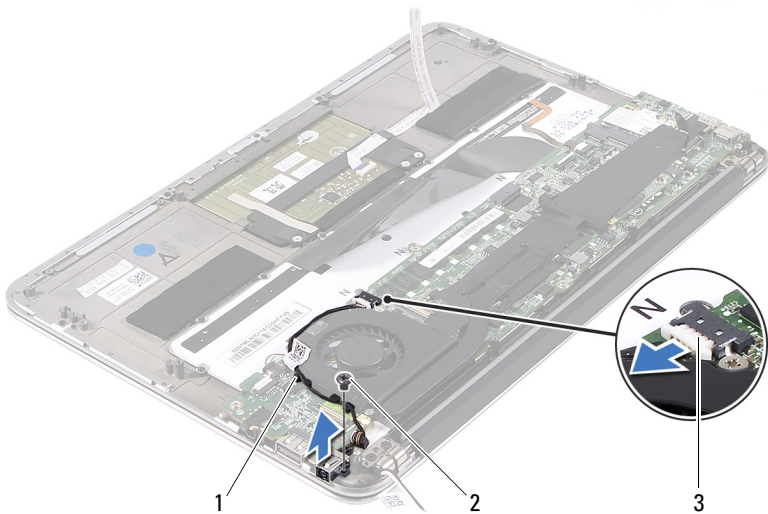


1 kabelkanaler

2 pegefeltets kabel

3 minikortets kabler (2)

- 4 Strømadapterstikkets kabel kobles fra systemkortets stik.
- 5 Frigør strømadapterkablet fra føringskinnen på blæseren.
- 6 Fjern skruen, der fastgør strømadapterens stik til håndledsstøtten.
- 7 Løft strømadapterens stik ud af håndledsstøtten.



- 1 kabelkanaler
2 skrue
3 strømadapterkablet

Sådan genmonteres strømadapterens stik

- 1 Flugt strømadapterens skruehul med håndledsstøttens skruehul.
- 2 Genmonter skruen, der fastgør strømadapterens stik til håndledsstøtten.
- 3 Før strømadapterkablet gennem føringsskinne på blæseren.
- 4 Slut strømadapterstikkets kabel til systemkortets stik.
- 5 Træk minikortantennens kabler gennem føringsskinne.
- 6 Skub berøringspladens kabel ind i systemkortets stik, og tryk ned på stikkets tap for at fastgøre kablet.

- 7 Slut minikortets kabler til stikkene på minikortet.

Følgende tabel viser minikortkablets farveskema for det minikort, der understøttes af din computer.

Stik på minikortet	Minikortkablets farveskema
WLAN + Bluetooth (2 kabler)	
Hoved-WLAN + Bluetooth (hvid trekant)	hvid
Hjælpe-WLAN + Bluetooth (sort trekant)	sort

Efterfølgende

- 1 Genmonter højttalerne. Se "Sådan genmonteres højttalerne" på side 22.
- 2 Genmonter batteriet. Se "Sådan genmonteres batteriet" på side 18.
- 3 Genmonter tænd/sluk-lyskortet. Se "Sådan genmonteres tænd/sluk-lyskortet" på side 16.
- 4 Genmonter bunddækslet. Se "Sådan genmonteres bunddækslet" på side 14.
- 5 Følg procedureerne i "Efter du har udført arbejde på computerens indvendige dele" på side 11.

I/O-kort



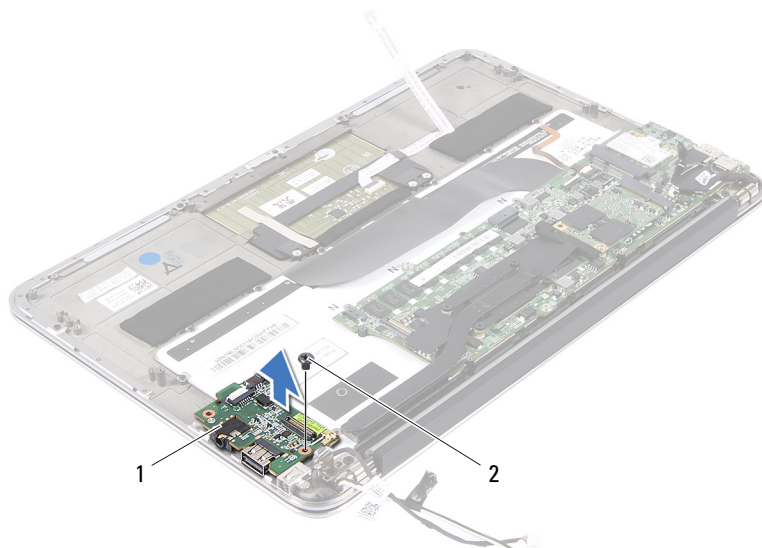
ADVARSEL: Før du arbejder med computerens indvendige dele, skal du læse de sikkerhedsinstruktioner, der fulgte med computeren, og følge trinene i "Før du starter" på side 9. Du kan finde yderligere oplysninger om bedste fremgangsmåder for sikkerhed på webstedet Regulatory Compliance på www.dell.com/regulatory_compliance.

Forudsætninger

- 1 Fjern bunddækslet. Se "Sådan fjernes bunddækslet" på side 13.
- 2 Fjern tænd/sluk-lyskortet. Se "Sådan fjernes tænd/sluk-lyskortet" på side 15.
- 3 Fjern batteriet. Se "Sådan fjernes batteriet" på side 17.
- 4 Fjern højttalerne. Se "Sådan fjernes højttalerne" på side 19.
- 5 Fjern strømadapterstikket. Se "Sådan fjernes strømadapterens stik" på side 37.
- 6 Fjern blæseren. Se "Sådan fjernes blæseren" på side 33.

Sådan fjernes I/O-kortet

- 1 Fjern skruen, der fastgør I/O-kortet til håndledsstøtten.
- 2 Løft I/O-kortet af håndledsstøtten.



1 I/O-kort

2 skruer

Sådan genmonteres I/O-kortet

- 1 Flugt skruehullerne på I/O-kortet med skruehullerne på håndledsstøtten.
- 2 Udskift skruen, der fastgør I/O-kortet til håndledsstøtten.

Efterfølgende

- 1** Genmonter blæseren. Se "Sådan genmonteres blæseren" på side 35.
- 2** Genmonter strømadapterstikket. Se "Sådan genmonteres strømadapterens stik" på side 39.
- 3** Genmonter højttalerne (se "Sådan genmonteres højttalerne" på side 22).
- 4** Genmonter batteriet. Se "Sådan genmonteres batteriet" på side 18.
- 5** Genmonter tænd/sluk-lyskortet. Se "Sådan genmonteres tænd/sluk-lyskortet" på side 16.
- 6** Genmonter bunddækslet. Se "Sådan genmonteres bunddækslet" på side 14.
- 7** Følg procedureerne i "Efter du har udført arbejde på computerens indvendige dele" på side 11.

Systemkort





ADVARSEL: Før du arbejder med computerens indvendige dele, skal du læse de sikkerhedsinstruktioner, der fulgte med computeren, og følge trinene i "Før du starter" på side 9. Du kan finde yderligere oplysninger om bedste fremgangsmåder for sikkerhed på webstedet Regulatory Compliance på www.dell.com/regulatory_compliance.

Forudsætninger

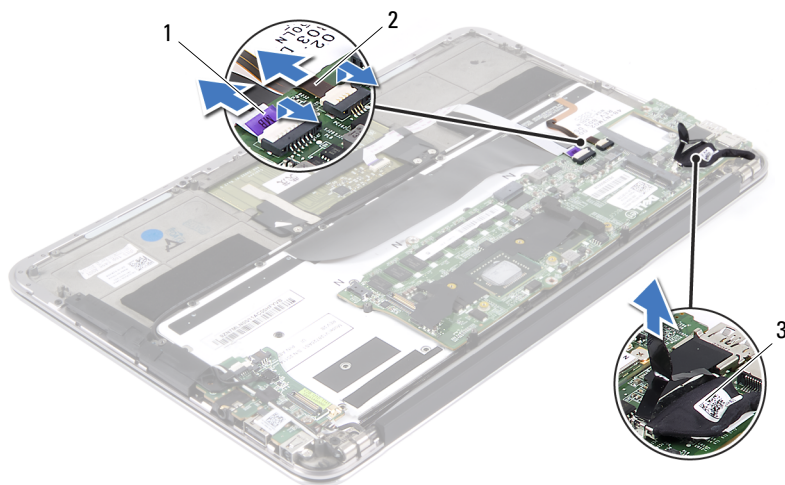
- 1 Fjern bunddækslet. Se "Sådan fjernes bunddækslet" på side 13.
- 2 Fjern tænd/sluk-lyskortet. Se "Sådan fjernes tænd/sluk-lyskortet" på side 15.
- 3 Fjern batteriet. Se "Sådan fjernes batteriet" på side 17.
- 4 Fjern den højre højttaler. Se "Sådan fjernes højttalerne" på side 19.
- 5 Fjern minikortet. Se "Sådan fjernes minikortet" på side 24.
- 6 Fjern solid-state-drevet. Se "Sådan fjernes solid-state-drevet" på side 27.
- 7 Fjern kølelegemet. Se "Sådan fjernes kølelegemet" på side 31.
- 8 Fjern blæseren. Se "Sådan fjernes blæseren" på side 33.

Sådan fjernes systemkortet

 **BEMÆRK:** Computerens servicekode er gemt på systemkortet. Du skal indtaste servicekoden i BIOS'en, når du har genmonteret systemkortet.

 **BEMÆRK:** Inden du frakobler systemkortets kabler, skal du notere dig stikkens placering, så du kan sætte dem korrekt i igen, når du genmonterer systemkortet.

- 1 Tag skærmkablet ud af stikket på systemkortet.
- 2 Løft låsetappen til stikket, og træk i trækfligen for at frakoble kablet til berøringspladen og kablet til tastaturets baggrundlys fra stikket på systemkortet.



1 pegfeltets kabel

2 kabel til tastaturets
baggrundsbelysning

3 skærmkabel

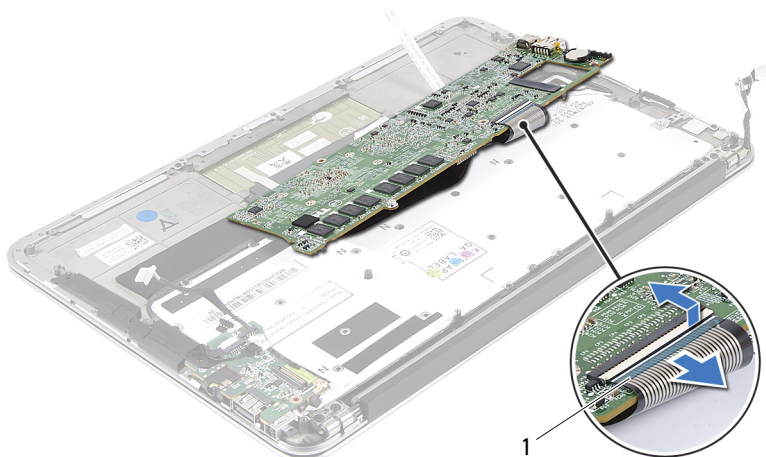
- 3 Fjern de skruer, der fastgør systemkortet til håndledsstøtten.



1 systemkort

2 skruer (4)

- 4 Vend systemkortet om, og læg det over håndledsstøtten.
- 5 Løft låsetappen til stikket, og fjern tastaturkablet fra stikket på systemkortet.



1 tastaturkabel

Sådan genmonteres systemkortet

- 1 Skub tastaturkablet ind i systemkortets stik, og tryk ned på stikkets tap for at fastgøre kablet.
- 2 Ret systemkortets skruehuller ind efter håndledsstøttens skruehuller.
- 3 Genmonter de skruer, der fastgør systemkortet til håndledsstøtten.
- 4 Slut skærmkablet til systemkortets stik.
- 5 Skub berøringspladens kabel og kablet til tastaturets baggrundlys ind i systemkortstikkene, og tryk ned på låsetappen for at fastgøre kablerne.


Efterfølgende


- 1 Genmonter blæseren. Se "Sådan genmonteres blæseren" på side 35.
- 2 Genmonter kølelegemet. Se "Sådan genmonteres kølelegemet" på side 32.
- 3 Genmonter solid-state-drevet. Se "Sådan genmonteres solid-state-drevet" på side 28.
- 4 Genmonter minikortet. Se "Sådan genmonteres minikortet" på side 25.
- 5 Genmonter den højre højttaler. Se "Sådan genmonteres højttalerne" på side 22.
- 6 Genmonter batteriet. Se "Sådan genmonteres batteriet" på side 18.
- 7 Genmonter tænd/sluk-lyskortet. Se "Sådan genmonteres tænd/sluk-lyskortet" på side 16.
- 8 Genmonter bunddækslet. Se "Sådan genmonteres bunddækslet" på side 14.
- 9 Følg procedurerne i "Efter du har udført arbejde på computerens indvendige dele" på side 11.

Indtastning af servicekoden i BIOS

- 1 Tænd computeren.
- 2 Tryk på <F2> under POST for at få adgang til systemets installationsprogram.
- 3 Gå til hovedfanen, og indtast servicekoden i feltet **Service Tag Setting**.

Møntcellebatteri

 **ADVARSEL:** Før du arbejder med computerens indvendige dele, skal du læse de sikkerhedsinstruktioner, der fulgte med computeren, og følge trinene i "Før du starter" på side 9. Du kan finde yderligere oplysninger om bedste fremgangsmåder for sikkerhed på webstedet Regulatory Compliance på www.dell.com/regulatory_compliance.

 **ADVARSEL:** Batteriet kan eksplodere, hvis det installeres forkert. Udskift kun batteriet med den samme type eller en tilsvarende type. Bortskaf brugte batterier i henhold til producentens instruktioner.

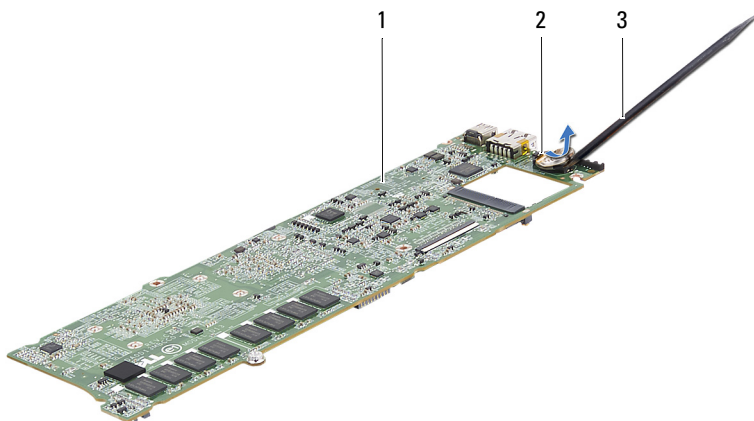
Forudsætninger

- 1 Fjern bunddækslet. Se "Sådan fjernes bunddækslet" på side 13.
- 2 Fjern tænd/sluk-lyskortet. Se "Sådan fjernes tænd/sluk-lyskortet" på side 15.
- 3 Fjern batteriet. Se "Sådan fjernes batteriet" på side 17.
- 4 Fjern minikortet. Se "Sådan fjernes minikortet" på side 24.
- 5 Fjern solid-state-drevet. Se "Sådan fjernes solid-state-drevet" på side 27.
- 6 Fjern kølelegemet. Se "Sådan fjernes kølelegemet" på side 31.
- 7 Fjern blæseren. Se "Sådan fjernes blæseren" på side 33.
- 8 Fjern systemkortet. Se "Sådan fjernes systemkortet" på side 46.

Sådan fjernes møntcellebatteriet

⚠ FORSIGTIG: Når møntcellebatteriet fjernes, nulstilles BIOS'en til standardindstillingerne. Det anbefales, at du noterer dig BIOS-indstillingerne, før du fjerner møntcellebatteriet.

- 1 Lirk forsigtigt vha. en plastiksyl møntcellebatteriet ud af batterisoklen på systemkortet.



1 systemkort
3 plastiksyl

2 møntcellebatteri

Sådan genmonteres møntcellebatteriet

- 1 Sæt møntcellebatteriet med den positive side opad i batteristicket på systemkortet.

Efterfølgende

- 1** Genmonter systemkortet. Se "Sådan genmonteres systemkortet" på side 48.
- 2** Genmonter blæseren. Se "Sådan genmonteres blæseren" på side 35.
- 3** Genmonter kølelegemet. Se "Sådan genmonteres kølelegemet" på side 32.
- 4** Genmonter solid-state-drevet. Se "Sådan genmonteres solid-state-drevet" på side 28.
- 5** Genmonter minikortet. Se "Sådan genmonteres minikortet" på side 25.
- 6** Genmonter batteriet. Se "Sådan genmonteres batteriet" på side 18.
- 7** Genmonter tænd/sluk-lyskortet. Se "Sådan genmonteres tænd/sluk-lyskortet" på side 16.
- 8** Genmonter bunddækslet. Se "Sådan genmonteres bunddækslet" på side 14.
- 9** Følg procedurerne i "Efter du har udført arbejde på computerens indvendige dele" på side 11.

Skærmmodul

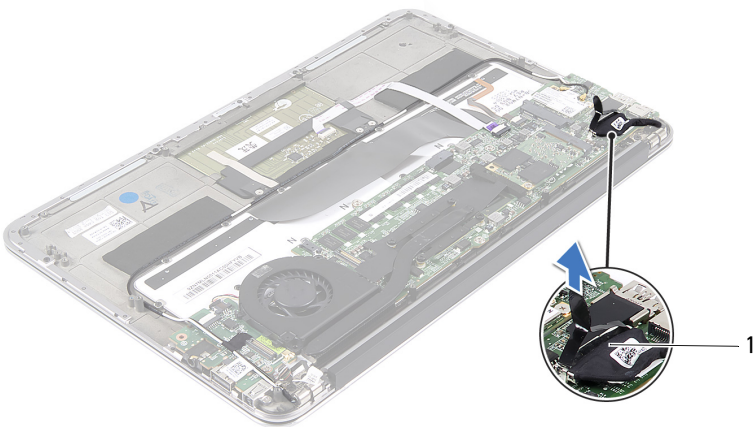
⚠ ADVARSEL: Før du arbejder med computerens indvendige dele, skal du læse de sikkerhedsinstruktioner, der fulgte med computeren, og følge trinene i "Før du starter" på side 9. Du kan finde yderligere oplysninger om bedste fremgangsmåder for sikkerhed på webstedet Regulatory Compliance på www.dell.com/regulatory_compliance.

Forudsætninger

- 1 Fjern bunddækslet. Se "Sådan fjernes bunddækslet" på side 13.
- 2 Fjern tænd/sluk-lyskortet. Se "Sådan fjernes tænd/sluk-lyskortet" på side 15.
- 3 Fjern batteriet. Se "Sådan fjernes batteriet" på side 17.
- 4 Fjern højttalerne. Se "Sådan fjernes højttalerne" på side 19.

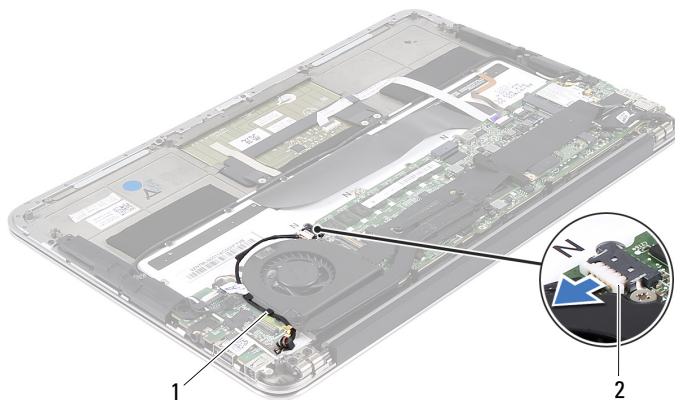
Sådan fjernes skærmmodul

- 1 Skærmkablet kobles fra systemkortets stik.



1 skærmkabel

- 2 Strømadapterstikkets kabel kobles fra systemkortets stik.
- 3 Frigjør strømadapterkablet fra føringskinnen på blæseren.

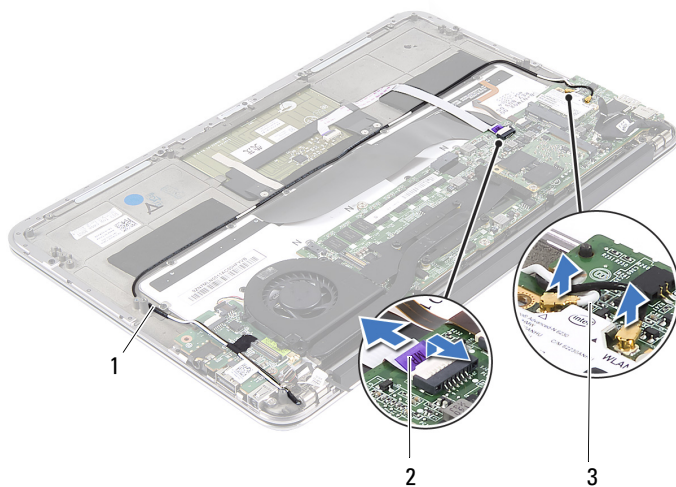


1 kabelkanaler

2 strømadapterkablet

- 4 Minikortets kabler kobles fra stikkene på minikortet.
- 5 Løft låsen til stikket, og træk i trækfligen for at koble kablet til berøringspladen fra stikket på systemkortet.

6 Frigør minikortets kabler fra førerskinnerne.



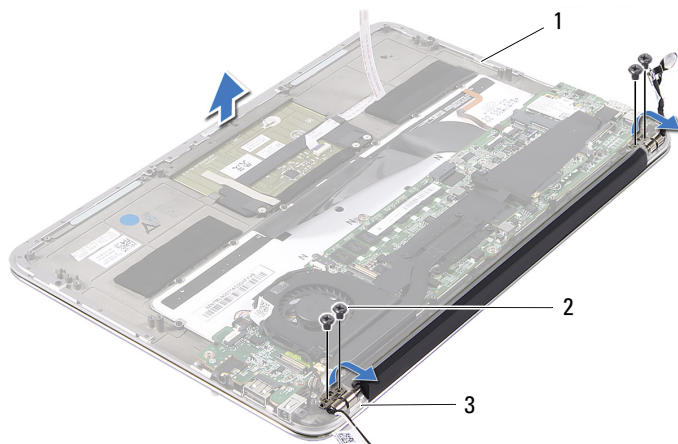
1 kabelkanaler

2 pegefeltets kabel

3 minikortets kabler (2)

7 Fjern de skruer, der fastgør skærmmodulet til håndledsstøtten.

- 8** Løft forsigtigt håndledsstøtten til en 90 graders vinkel, og frigør derefter håndledsstøtten fra skærmmodulet.



- 1 håndledsstøtte 2 skruer (4)
3 skærmhængsler (2)

Sådan genmonteres skærmmodulet

- 1** Anbring håndledsstøtten hen over skærmmodulet.
- 2** Tryk ned på skærmhængslerne, og sørg for, at skruehullerne på skærmhængslerne flugter med skruehullerne på håndledsstøtten.
- 3** Genmonter de skruer, der fastgør systemkortet til håndledsstøtten.
- 4** Træk minikortantennens kabler gennem førings Skinnerne.
- 5** Skub berøringspladens kabel ind i systemkortets stik, og tryk ned på stikkets tap for at fastgøre tastaturkablet.

- 6 Slut minikortets kabler til stikkene på minikortet.

Følgende tabel viser minikortkablets farveskema for det minikort, der understøttes af din computer.

Stik på minikortet	Minikortkablets farveskema
WLAN + Bluetooth (2 kabler)	
Hoved-WLAN + Bluetooth (hvid trekant)	hvid
Hjælpe-WLAN + Bluetooth (sort trekant)	sort

- 7 Før strømadapterkablet gennem førings Skinnerne på blæseren.
- 8 Slut strømadapterstikkets kabel til systemkortets stik.

Efterfølgende

- 1 Genmonter højttalerne. Se "Sådan genmonteres højttalerne" på side 22.
- 2 Genmonter batteriet. Se "Sådan genmonteres batteriet" på side 18.
- 3 Genmonter tænd/sluk-lyskortet. Se "Sådan genmonteres tænd/sluk-lyskortet" på side 16.
- 4 Genmonter bunddækslet. Se "Sådan genmonteres bunddækslet" på side 14.
- 5 Følg procedureerne i "Efter du har udført arbejde på computerens indvendige dele" på side 11.

Tastatur



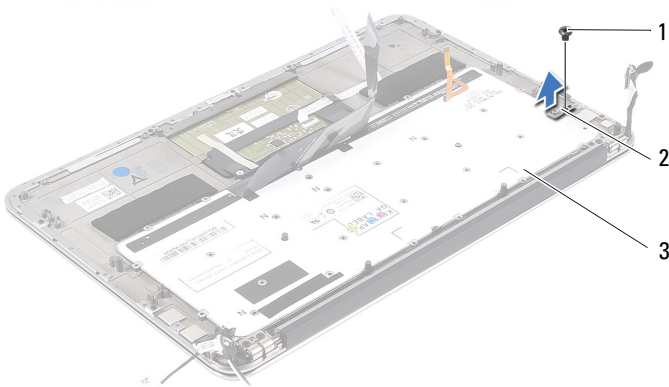
ADVARSEL: Før du arbejder med computerens indvendige dele, skal du læse de sikkerhedsinstruktioner, der fulgte med computeren, og følge trinene i "Før du starter" på side 9. Du kan finde yderligere oplysninger om bedste fremgangsmåder for sikkerhed på webstedet Regulatory Compliance på www.dell.com/regulatory_compliance.

Forudsætninger

- 1 Fjern bunddækslet. Se "Sådan fjernes bunddækslet" på side 13.
- 2 Fjern tænd/sluk-lyskortet. Se "Sådan fjernes tænd/sluk-lyskortet" på side 15.
- 3 Fjern batteriet. Se "Sådan fjernes batteriet" på side 17.
- 4 Fjern højttalerne. Se "Sådan fjernes højttalerne" på side 19.
- 5 Fjern minikortet. Se "Sådan fjernes minikortet" på side 24.
- 6 Fjern solid-state-drevet. Se "Sådan fjernes solid-state-drevet" på side 27.
- 7 Fjern kølelegemet. Se "Sådan fjernes kølelegemet" på side 31.
- 8 Fjern strømadapterstikket. Se "Sådan fjernes strømadapterens stik" på side 37.
- 9 Fjern blæseren. Se "Sådan fjernes blæseren" på side 33.
- 10 Fjern I/O-kortet. Se "Sådan fjernes I/O-kortet" på side 42.
- 11 Fjern systemkortet. Se "Sådan fjernes systemkortet" på side 46.

Sådan fjernes tastaturet

- 1 Fjern skruen, der holder minikortets klemme.
- 2 Fjern minikortets klemme fra håndledsstøtten.

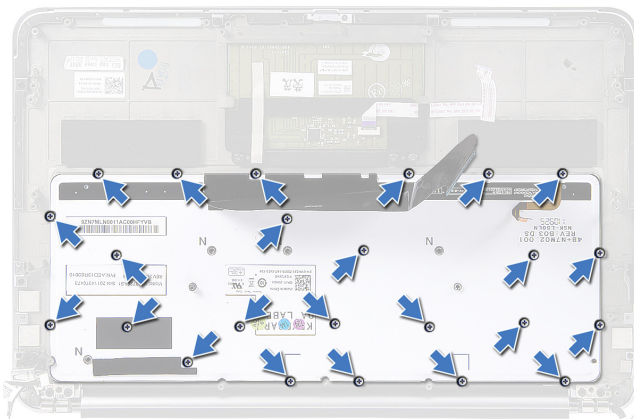


1 skruen

2 minikortets klemme

3 tastatur

- 3 Fjern de skruer, der fastgør tastaturet til håndledsstøtten.
- 4 Løft tastaturet af håndledsstøtten.



Sådan genmonteres tastaturet

- 1 Ret tastaturets skruehuller ind efter håndledsstøttens skruehuller.
- 2 Genmonter de skruer, der fastgør tastaturet til håndledsstøtten.
- 3 Flugt skruehullet på minikortets klemme med håndledsstøttens skruehul.
- 4 Genmonter skruen, der fastgør minikortets klemme til håndledsstøtten.

Efterfølgende

- 1 Genmonter systemkortet. Se "Sådan genmonteres systemkortet" på side 48.
- 2 Genmonter I/O-kortet. Se "Sådan genmonteres I/O-kortet" på side 42.
- 3 Genmonter blæseren. Se "Sådan genmonteres blæseren" på side 35.
- 4 Genmonter strømadapterstikket. Se "Sådan genmonteres strømadapterens stik" på side 39.
- 5 Genmonter kølelegemet. Se "Sådan genmonteres kølelegemet" på side 32.
- 6 Genmonter solid-state-drevet. Se "Sådan genmonteres solid-state-drevet" på side 28.
- 7 Genmonter minikortet. Se "Sådan genmonteres minikortet" på side 25.
- 8 Genmonter højttalerne. Se "Sådan genmonteres højttalerne" på side 22.
- 9 Genmonter batteriet. Se "Sådan genmonteres batteriet" på side 18.
- 10 Genmonter tænd/sluk-lyskortet. Se "Sådan genmonteres tænd/sluk-lyskortet" på side 16.
- 11 Genmonter bunddækslet. Se "Sådan genmonteres bunddækslet" på side 14.
- 12 Følg procedureerne i "Efter du har udført arbejde på computerens indvendige dele" på side 11.

Håndledsstøtte



ADVARSEL: Før du arbejder med computerens indvendige dele, skal du læse de sikkerhedsinstruktioner, der fulgte med computeren, og følge trinene i "Før du starter" på side 9. Du kan finde yderligere oplysninger om bedste fremgangsmåder for sikkerhed på webstedet Regulatory Compliance på www.dell.com/regulatory_compliance.

Forudsætninger

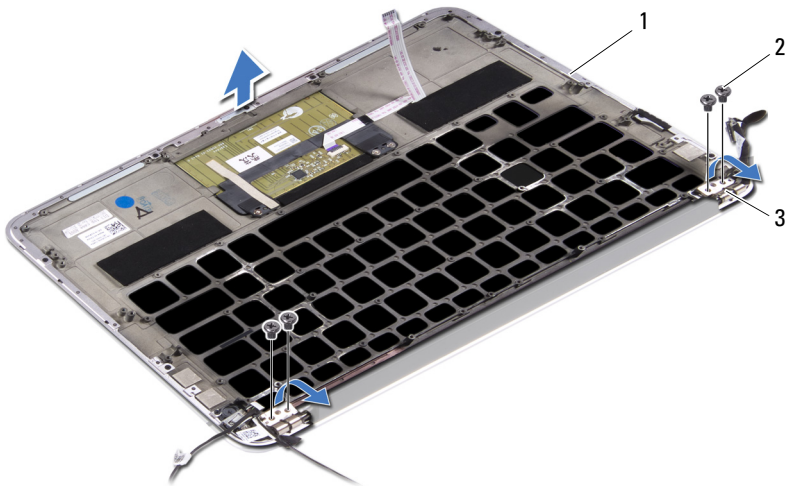
- 1 Fjern bunddækslet. Se "Sådan fjernes bunddækslet" på side 13.
- 2 Fjern tænd/sluk-lyskortet. Se "Sådan fjernes tænd/sluk-lyskortet" på side 15.
- 3 Fjern batteriet. Se "Sådan fjernes batteriet" på side 17.
- 4 Fjern højttalerne. Se "Sådan fjernes højttalerne" på side 19.
- 5 Fjern minikortet. Se "Sådan fjernes minikortet" på side 24.
- 6 Fjern solid-state-drevet. Se "Sådan fjernes solid-state-drevet" på side 27.
- 7 Fjern kølelegemet. Se "Sådan fjernes kølelegemet" på side 31.
- 8 Fjern strømadapterstikket. Se "Sådan fjernes strømadapterens stik" på side 37.
- 9 Fjern blæseren. Se "Sådan fjernes blæseren" på side 33.
- 10 Fjern systemkortet. Se "Sådan fjernes systemkortet" på side 46.
- 11 Fjern I/O-kortet. Se "Sådan fjernes I/O-kortet" på side 42.
- 12 Fjern tastaturet. Se "Sådan fjernes tastaturet" på side 62.

Sådan fjernes håndledsstøtten

- 1 Fjern de skruer, der fastgør skærmmodulet til håndledsstøtten.
- 2 Løft forsigtigt håndledsstøtten til en 90 graders vinkel, og frigør derefter håndledsstøtten fra skærmmodulet.



FORSIGTIG: Adskil forsigtigt håndledsstøtten fra skærmmodulet, så skærmmodulet ikke beskadiges.



- | | | | |
|---|-------------------|---|------------|
| 1 | håndledsstøtte | 2 | skruer (4) |
| 3 | skærmhængsler (2) | | |

Sådan genmonteres håndledsstøtten

- 1 Anbring håndledsstøtten hen over skærmmodulet.
- 2 Tryk ned på skærmhængslerne, og sørg for, at skruehullerne i skærmhængslerne flugter med skruehullerne på håndledsstøtten.
- 3 Genmonter de skruer, der fastgør håndledsstøtten til skærmmodulet

Efterfølgende

- 1** Genmonter tastaturet. Se "Sådan genmonteres tastaturet" på side 63.
- 2** Genmonter systemkortet. Se "Sådan genmonteres systemkortet" på side 48.
- 3** Genmonter I/O-kortet. Se "Sådan genmonteres I/O-kortet" på side 42.
- 4** Genmonter blæseren. Se "Sådan genmonteres blæseren" på side 35.
- 5** Genmonter strømadapterstikket. Se "Sådan genmonteres strømadapterens stik" på side 39.
- 6** Genmonter kølelegemet. Se "Sådan genmonteres kølelegemet" på side 32.
- 7** Genmonter solid-state-drevet. Se "Sådan genmonteres solid-state-drevet" på side 28.
- 8** Genmonter minikortet. Se "Sådan genmonteres minikortet" på side 25.
- 9** Genmonter højttalerne. Se "Sådan genmonteres højttalerne" på side 22.
- 10** Genmonter batteriet. Se "Sådan genmonteres batteriet" på side 18.
- 11** Genmonter tænd/sluk-lyskortet. Se "Sådan genmonteres tænd/sluk-lyskortet" på side 16.
- 12** Genmonter bunddækslet. Se "Sådan genmonteres bunddækslet" på side 14.
- 13** Følg procedureerne i "Efter du har udført arbejde på computerens indvendige dele" på side 11.

System Setup (Systemopsætning)

Oversigt

Anvend system setup (systeminstallation) til at:

- Få flere oplysninger om den hardware, der er installeret på computeren, f.eks. mængden af RAM, harddiskens størrelse osv.
- Ændre systemkonfigurationsoplysningerne
- Angive eller skifte indstillinger, som kan vælges af brugeren, f.eks. adgangskoden, typen af installeret harddisk, aktivering eller deaktivering af baseenheder osv.



BEMÆRK: Inden du ændrer systemopsætningen, anbefales det, at du noterer oplysningerne fra systemopsætningens skærbillede til fremtidig reference.

Adgang til System Setup (Systemopsætning)

- 1 Tænd for (eller genstart) computeren.
- 2 Vent under POST, når DELL-logoet bliver vist, på at F2-prompten vises. Tryk derefter øjeblikkeligt på <F2>.



BEMÆRK: F2-prompten indikerer, at tastaturet er initialiseret. Denne prompt kan blive vist meget hurtigt, så du skal holde øje med den og derefter trykke på <F2>. Hvis du trykker på <F2>, inden F2-prompten vises, registreres tastetrykket ikke. Hvis du venter for længe, og operativsystemlogoet vises, skal du fortsætte med at vente, indtil du ser skrivebordet i Microsoft Windows. Sluk derefter for computeren og prøv igen.

Skærme i System Setup (Systemopsætning)

På skærmen System Setup (Systemopsætning) vises aktuelle eller redigerbare konfigurationsoplysninger for computeren. Oplysningerne på skærmen er opdelt i tre områder: **setup item** (opsætningselement), den aktive **help screen** (hjælpeskærm) og **key functions** (tastefunktioner).

<p>Setup Item (Installationselement) – Dette felt vises i venstre side af systeminstallationsvinduet. Feltet er en rulleliste med funktioner, der definerer computerens konfiguration, inklusive installeret hardware, strømbesparelse samt sikkerhedsfunktioner.</p> <p>Rul op og ned i listen med Pil op- og Pil ned-tasterne. Når en funktion fremhæves, viser Help Screen (Hjælpekærm) flere oplysninger om denne funktion samt mulige indstillinger.</p>	<p>Help Screen (Hjælpekærm) – Denne skærm vises til højre i systeminstallationsvinduet og indeholder oplysninger om hver valgmulighed i Setup Item (Installationselement) I feltet kan du få vist oplysninger om computeren og foretage ændringer i de aktuelle indstillinger.</p> <p>Tryk på pil op eller pil ned for at markere en indstilling. Tryk på <Enter> for at gøre dette valg aktivt, og gå tilbage til Setup Item (Installationselement)</p> <p>BEMÆRK: Ikke alle de indstillinger, der er vist i Setup Item (Installationselement) kan ændres.</p>
<p>Key Functions (Tastefunktioner) – Dette felt vises under Help Screen (Hjælpekærm) og indeholder taster og deres funktioner i det aktive systeminstallationsfelt.</p>	

Indstillinger i System Setup (Systemopsætning)



BEMÆRK: Afhængig af computeren og installerede enheder vises de elementer, der anføres i dette afsnit, muligvis ikke, eller de vises muligvis ikke nøjagtigt som anført.

Overordnet

System Time (Systemtid) (hh:mm:ss) ((tt:mm:ss))	Viser den aktuelle dato.
System Date (Systemdato) (mm:dd:yy) ((mm:dd:åå))	Viser den aktuelle dato.
BIOS Version (BIOS-version)	Viser BIOS versionsnummer.
Product Name (Produktnavn)	Viser produktnavnet.
Service Tag (Servicekode)	Viser computerens servicekode.
Asset Tag (Aktivkode)	Viser computerens aktivkode.
CPU Type (CPU-type)	Viser processor typen.
CPU Speed (CPU-hastighed)	Viser processorhastigheden.

CPU ID (CPU-id)	Viser CPU'ens identifikationskode.
CPU Cache (CPU-cache)	
L1 Cache	Viser processor L1-cache-størrelsen.
L2 Cache	Viser processor L2-cache-størrelsen.
L3 Cache	Viser processor L3-cache-størrelsen.
Fixed HDD (Fast harddisk)	Viser enhedens navn og størrelse.
AC Adapter Type (Vekselstrømsadaptertype)	Viser enhedens navn og type.
System Memory (Systemhukommelse)	Viser systemhukommelsen.
Extended Memory (Udvidet hukommelse)	Viser den udvidede hukommelse.
Memory Speed (Hukommelseshastighed)	Viser hukommelseshastigheden.
Keyboard Type (Tastaturtype)	Viser tastaturtypen.

Advanced (Avanceret)

Intel (R) Speedstep (TM)	Hvis den er aktiveret, bliver processorens clockhastighed og spænding justeret dynamisk baseret på processorbelastningen.
Virtualization (Virtualisering)	Hvis den er aktiveret, kan en VMM (Virtual Machine Monitor) få adgang til computeren.
USB Emulation (USB-emulering)	Hvis indstillingen er aktiveret, definerer den, hvordan BIOS'en styrer USB-enhederne.
USB PowerShare	Hvis indstillingen er aktiveret, kan eksterne enheder oplades, selv når computeren er slukket.
USB Wake Support (USB-vækningsunderstøttelse)	Hvis indstillingen er aktiveret, kan USB-enheder konfigureres, så de vækker computeren fra standbytilstand.

SATA Operation (SATA-drift)	Hvis indstillingen er aktiveret, konfigureres den integrerede SATA-controllers driftstilstand.
Adapter Warnings (Adapteradvarsler)	Hvis indstillingen er aktiveret, vil BIOS'en vise en advarselsmeddelelse, når den anvendte strømadapter ikke er kompatibel.
Function Key Behavior (Adfærd for funktionstaster)	Hvis indstillingen er aktiveret, kan du bruge multimedietaster direkte uden at bruge funktionstastkombinationen.
Battery Health (Batteritilstand)	Viser batteritilstanden for din computer.
Intel (R) Smart Connect Technology	Hvis indstillingen er aktiveret, giver den din computer mulighed for at kontrollere for opdateringer, selv når den er i slumretilstand.
Intel (R) Rapid Start Technology	
iRST Support (iRST-understøttelse)	Hvis indstillingen er aktiveret, giver den dig mulighed for at konfigurere en RAID-controller på dit system.
Entry on S3 RTC wake (Indtastning ved S3 RTC-vækning)	Hvis indstillingen er aktiveret, vil den vække computeren, før den går i dvaletilstand.
Entry after (Indtastning efter)	Hvis indstillingen er aktiveret, giver den dig mulighed for at indstille en timer til at vække computeren ved et bestemt interval.
Entry on S3 critical battery event (Indtastning ved kritisk S3-batterihændelse)	Hvis indstillingen er aktiveret, vækkes computeren og giver dig besked, når batteriniveaue er lavt.
Miscellaneous Devices (Diverse enheder)	
External USB Ports (Eksterne USB-porte)	Giver dig mulighed for at aktivere eller deaktivere eksterne USB-porte.

Security (Sikkerhed)

Set Service Tag (Indstil servicekode)	Gør det muligt at indtaste din computers servicekode.
Admin Password is (Administratoradgangskoden er) :	Viser administratoradgangskoden.
System Password is (Systemadgangskoden er) :	Viser systemadgangskoden.
HDD Password State (Tilstand for harddiskadgangskode)	Viser tilstanden for harddiskadgangskoden.
Set Admin Password (Indstil administratoradgangskode)	Tillader dig at indstille administratoradgangskoden.
Set System Password (Opret systemadgangskode)	Tillader dig at indstille systemadgangskoden.
Set HDD Password (Indstil harddiskadgangskode)	Tillader dig at indstille harddiskadgangskoden.
Password Change (Adgangskodeændring) :	Viser, om du har adgang til at ændre adgangskoder.
Computrace:	Tillader dig at spore din computer, hvis den er bortkommet eller stjålet.

Boot (Start)

Boot Priority Order (Startprioritetsrækkefølge)	
Removable Drive (Flytbart drev)	Tillader dig at starte systemet ved hjælp af et flytbart (eksternt) drev.
Hard Drive (Harddisk)	Tillader dig at starte systemet fra en primær harddisk.
USB Storage Device (USB-storageenhed)	Tillader dig at starte systemet fra en USB-storageenhed.
CD/DVD/CD-RW Drive (cd-/dvd-/cd-rw-drev)	Tillader dig at starte systemet fra et optisk drev.


Exit (Afslut)

Exit Saving Changes (Afslut, og gem ændringer)	Tillader dig at gemme ændringerne og forlade BIOS'en.
Exit discarding Changes (Afslut, og annuller ændringer)	Tillader dig at annullere ændringerne og forlade BIOS'en.
Load Setup Defaults (Indlæs standardopsætning)	Gør det muligt at gendanne standard-BIOS-indstillingerne.
Discard Changes (Annuller ændringer)	Annullerer de udførte ændringer i BIOS'en.
Save Changes (Gem ændringer)	Gemmer de udførte ændringer i BIOS'en.

Startrækkefølge

Med denne funktion kan du ændre startsekvensen for enheder.

Boot Options (Startindstillinger)

- **Removable Drive (Flytbart drev)** – computeren forsøger at starte fra det flytbare drev. Hvis der ikke er et operativsystem på drevet, opretter computeren en fejlmeddelelse.
- **Hard Drive (Harddisk)** – computeren forsøger at starte fra den primære harddisk. Hvis der ikke er et operativsystem på drevet, opretter computeren en fejlmeddelelse.
- **USB Storage Device (USB-storagenhed)** – sæt hukommelsesenheden i en USB-port, og genstart computeren. Når F12 Boot Options) vises i nederste højre hjørne af skærmen, skal du trykke på <F12>. BIOS'en genkender enheden og føjer USB-flashenheden til startmenuen.
 **BEMÆRK:** For at kunne starte til en USB-enhed skal enheden være en startenhed. Se dokumentationen til enheden for at kontrollere, at enheden er en startenhed.
- **CD/DVD/CD-RW Drive (cd-/dvd-/cd-rw-drev)** – computeren forsøger at starte fra det optiske drev. Hvis der ikke er nogen disk i drevet, eller hvis der ikke kan startes fra disken, opretter computeren en fejlmeddelelse.

Ændring af startrækkefølgen for den aktuelle start

Du kan bruge denne funktion til at ændre den aktuelle opstartssekvens til f.eks. at starte fra cd/dvd-drevet for at køre Dell Diagnostics på disken *Drivers and Utilities* (Drivere og hjælpeprogrammer). Den tidligere opstartssekvens bliver gendannet ved næste genstart

- 1 Hvis du starter fra en USB-enhed, skal du slutte USB-enheden til en USB-port.
- 2 Tænd for (eller genstart) computeren.
- 3 Når **F12 Boot Options** vises i nederste højre hjørne af skærmen, skal du trykke på <F12>.



BEMÆRK: Hvis du venter for længe, og operativsystemlogoet vises, skal du fortsætte med at vente, indtil du ser skrivebordet i Microsoft Windows. Luk derefter computeren ned, og forsøg igen.

Menuen **Boot Priority Order (Startprioritetsrækkefølge)** vises med alle tilgængelige startenheder.

- 4 I menuen **Boot Priority Order (Startprioritetsrækkefølge)** kan du vælge den enhed, du vil starte fra.

Hvis du f.eks. booter til en USB-hukommelsesnøgle, skal du fremhæve **USB Storage Device (USB-storageenhed)** og derefter trykke på <Enter>.

Ændring af startrækkefølgen for fremtidige starter

- 1 Gå til Systeminstallation. Se "Adgang til System Setup (Systemopsætning)" på side 69.
- 2 Brug piletasterne til at fremhæve menupunktet **Boot (Start)**, og tryk derefter på <Enter> for at åbne menuen.



BEMÆRK: Skriv den nuværende startrækkefølge ned for det tilfælde, at du vil gendanne den senere.

- 3 Tryk på tasterne Pil op og Pil ned for at se listen over enheder.
- 4 Tryk på plus (+) eller minus (-) for at ændre enhedens startprioritet.

Sådan flash-opdateres BIOS

Det er muligt, at det er nødvendigt at flashe BIOS, når der er en opdatering tilgængelig, eller når systemkortet udskiftes. For at flash-opdatere BIOS:

- 1 Tænd computeren.
- 2 Gå til support.dell.com/support/downloads.
- 3 Find filen med BIOS-opdateringen til computeren:



BEMÆRK: Computerens servicekode kan findes på et mærkat på computerens bund. Du kan finde flere oplysninger i Hurtigstartguiden, som du fik sammen med computeren

Hvis du har computerens Service Tag eller Express Service Code:

- a Indtast computerens servicekode eller ekspres-servicekode i feltet **Service Tag eller Express Service Code**.
- b Klik på **Submit** (Send), og fortsæt til trin 4.

Hvis du ikke har computerens Service Tag eller Express Service Code:

- a Vælg en af følgende muligheder:
 - Registrer automatisk Service Tag for mig
 - Vælg fra listen Mine produkter og tjenester
 - Vælg fra en liste med alle Dell-produkter
 - b Klik på **Continue** (Fortsæt), og følg vejledningen på skærmen.
- 4 På skærmen vises en liste over programmer og drivere, som er tilgængelige til din computer. Klik på **BIOS**.
 - 5 Klik på **Download file** (Hent nu) for at hente den seneste BIOS-fil.
 - 6 Vælg din foretrukne overførselsesmetode i vinduet **Please select your download method below** (Vælg din overførselsesmetode nedenfor); klik på **Download Now** (Hent nu).
Vinduet Filoverførsel vises.
 - 7 Klik på **Save** (Gem) for at gemme filen på din computer, og vent på, at overførslen afsluttes.
 - 8 Klik på **Run** (Kør) for at installere de opdaterede BIOS-indstillinger på din computer.
 - 9 Følg vejledningen på skærmen.

